

Dziecko w sieci!



Szkodliwe treści

Szkodliwe treści to materiały, które mogą mieć negatywny wpływ na rozwój i psychikę dzieci i młodzieży.

Dzieci mogą na nie trafić celowo lub przypadkowo, np. poprzez mylne wyniki wyszukiwania, spam czy reklamę.

Do szkodliwych treści zazwyczaj zalicza się:

- treści pornograficzne, w tym materiały prezentujące relacje seksualne z wykorzystaniem przemocy oraz nietypowe i dewiacyjne zachowania seksualne;
- treści prezentujące przemoc i okrucieństwo, np. w filmach bądź brutalnych grach komputerowych;
- treści promujące zachowania autodestrukcyjne – samookaleczenia lub samobójstwa, bądź zachowania szkodliwe dla zdrowia, np. wyniszczające diety (tzw. ruch pro-ana), zażywanie narkotyków lub dopalaczy;
- treści dyskryminacyjne, nawołujące do wrogości lub nienawiści wobec różnych grup społecznych, narodowościowych, religijnych lub osób.

Wpływ na dzieci

Kontakt z takimi materiałami często powoduje wystąpienie wysokiego poziomu negatywnych emocji oraz zaburza prawidłowy rozwój i obniża poczucie bezpieczeństwa dziecka.

Pornografia oglądana przez dzieci i młodzież może kształtować w nich fałszywe poglądy na sferę seksualności i stanowić wypaczoną edukację seksualną. Wyniki badań potwierdzają, że częsty kontakt dzieci z tego rodzaju treściami może prowadzić do problemów w sferze seksualności w późniejszym wieku.

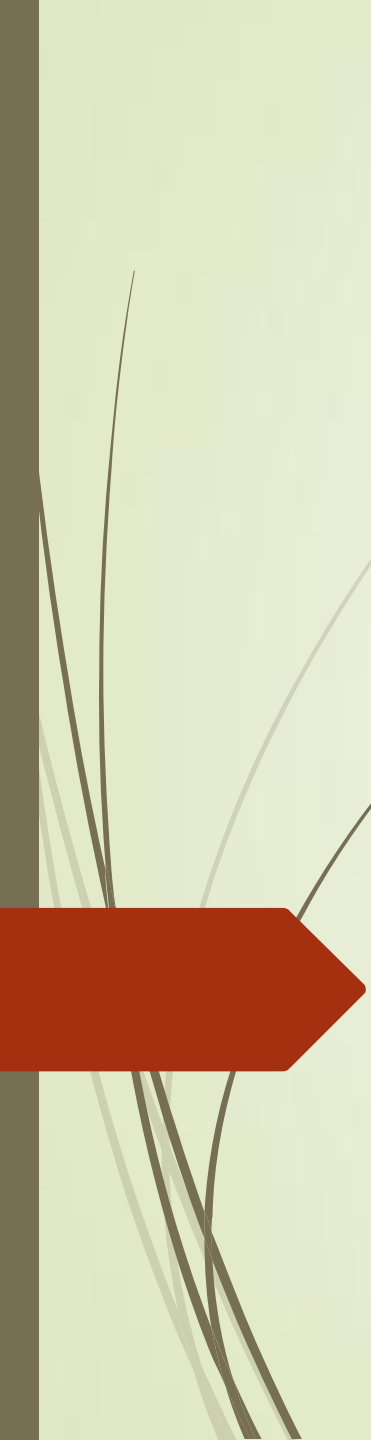
Wyniki wielu badań potwierdzają także, że kontakt z przekazami pełnymi przemocy, np. poprzez gry komputerowe, może mieć negatywny wpływ na psychikę dzieci i prowadzić do większej tolerancji na przemoc lub wręcz agresji.

Skala zjawiska

Młodym ludziom trudno wyobrazić sobie dzisiejszy świat bez internetu. Około 30% nastolatków pozostaje online cały czas niezależnie od miejsca pobytu, a 93,4% codziennie korzysta z internetu w domu (badania Nastolatki 3.0 – NASK, 2016).


Jak wynika ze statystyk internetowych, ogółem niemal jedna trzecia (32%) polskich dzieci w wieku 7–18 lat miała kontakt z erotyką i pornografią w Internecie. Starsza młodzież miała styczność z takimi materiałami częściej, ale nawet w przypadku dzieci w wieku 7–12 lat było to 27% (Megapanel PBI dla Fundacji Dajemy Dzieciom Siłę, 2015).

Jednocześnie aż 23% rodziców w ogóle nie rozmawiało z dziećmi o bezpieczeństwie w sieci, a spośród tych, którzy to robili, tylko połowa poruszała temat niebezpiecznych treści (Orange, 2016).



Według badań Fundacji Dajemy Dzieciom Siłę
aż 55 % nastolatków w wieku od 11 do 18 lat
przyznaje, że na pornografię trafiło
przypadkowo.


Portal – opornografia.pl



Język odzwierciedla w jakimś stopniu stosunki panujące w społeczeństwie. Jeśli nie są one dobre, jeśli brakuje porozumienia, występują konflikty – ludzie źle używają języka.

To złe użycie przeniaka do mediów, które są dla wielu wzorem zachowań, i sytuacja się pogarsza.

Profesor Jadwiga Puzynina



Według analizy przeprowadzonej przez Instytut Badań Edukacyjnych w 2015 roku wynika, że 10 % uczniów jest prześladowanych w szkole przez rówieśników.

Najczęściej dyskryminowani są uczniowie, którzy swoim wyglądem czy zachowaniem odstają od reszty klasy, są to m.in. osoby otyłe, niepełnosprawne czy pochodzące z ubogich rodzin.

Jak uczyć młodych ludzi tolerancji, skoro sami nie jesteśmy wolni od uprzedzeń wobec innych?

Jak uniknąć zarzutów ze strony rodziców, że próbujemy narzucić ich dzieciom "konserwatywny" czy "lewicowy" system wartości?

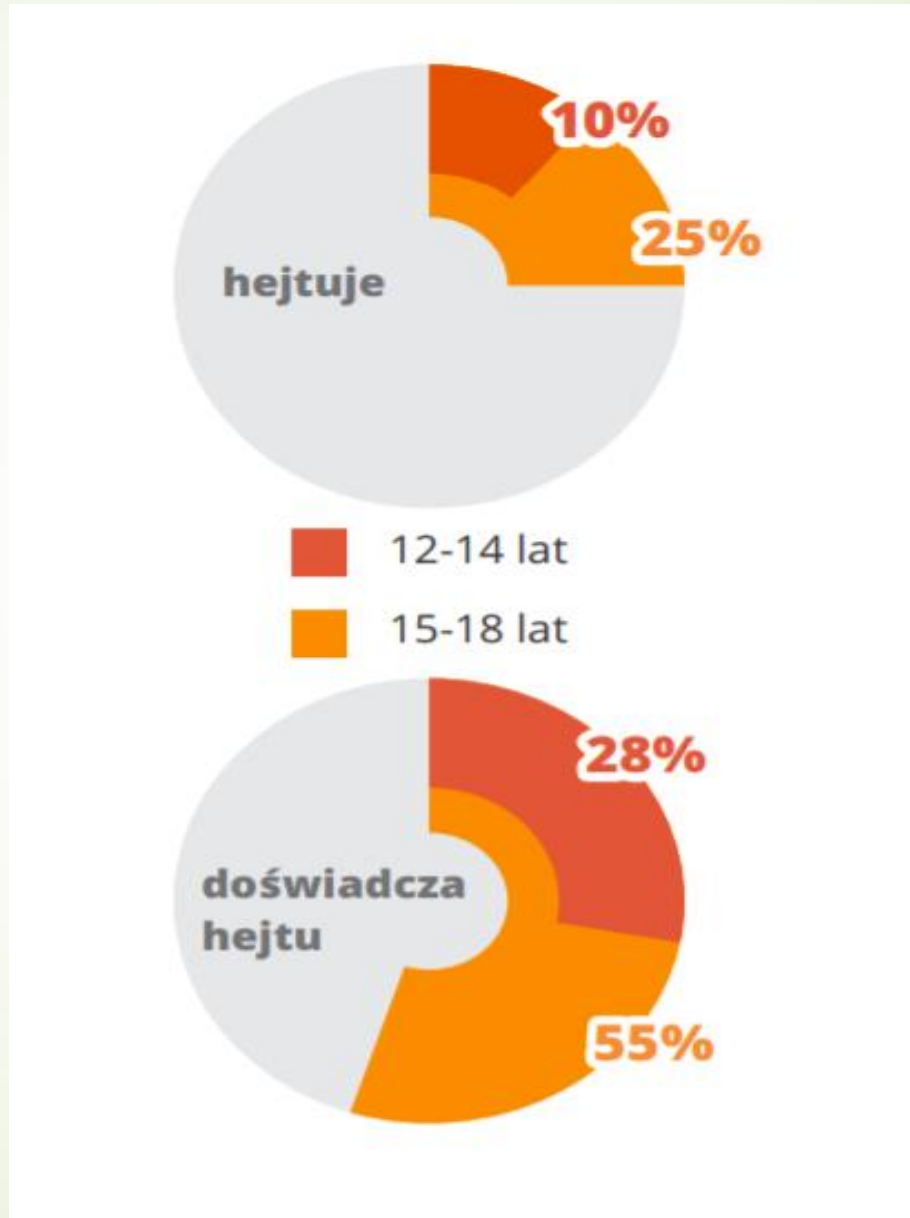
Jedynym rozwiązaniem jest odwoływanie się do autorytetów, osób powszechnie cenionych i szanowanych w społeczeństwie.


Profesor Jadwiga Puzynina, polska językoznawczyni i badaczka literatury uważa, że rozmawiając z człowiekiem o odmiennym światopoglądzie powinniśmy za każdym razem stawiać sobie pytanie:

Dlaczego inaczej rozumiesz jakąś sprawę, jakąś sytuację, czyjąś wypowiedź niż ja?

Puzynina uważa także, że warunkiem wszelkiego porozumienia jest zasadnicza *życzliwość wobec innych* i tego przede wszystkim powinniśmy uczyć w szkołach.

Według badania z 2014 r. Centrum Badań nad Uprzedzeniami Uniwersytetu Warszawskiego oraz Fundacji im. Stefana Batorego młodzi Polacy (w wieku 16-18 lat) najczęściej stykają się z mową nienawiści w Internecie.






Badania przeprowadzone przez Fundację Dzieci Niczyje w ramach projektu EU NET ADB wskazują, że młodzi ludzie nie znają terminu "mowa nienawiści". Wyzywanie, dokuczanie i wyśmiewanie się z rówieśników to dla nich sposób, aby przekazać drugiej osobie, że z jakiegoś powodu jej nie akceptują. Z drugiej strony agresja werbalna pozwala młodym ludziom na rozładowanie negatywnych emocji, których źródłem może być sytuacja konfliktowa w szkole albo też w domu. Często zdarza się, że uczeń przenosi i rozładowuje złość na koledze z klasy, który niczemu nie zawinił.



Wraz z rozwojem nowoczesnych technologii pojawiła się nowa forma prześladowań czyli hejt wśród uczniów.

Ta forma przemocy jest o tyle groźna, że może trwać 24 godziny na dobę.

Agresorzy znęcają się nad swoimi ofiarami przesyłając im obraźliwie sms-y czy wiadomości na komunikatorach internetowych, a także zamieszczając złośliwe komentarze pod postami i zdjęciami na portalach społecznościowych.



Mowa nienawiści jak i inne formy agresji są przestępstwem, a według artykułu 304 § 1. Kodeksu karnego „każdy, dowiedziawszy się o popełnieniu przestępstwa ściganego z urzędu, ma społeczny obowiązek zawiadomić o tym prokuratora lub Policję”.

Według prawa polskiego znieważanie, pomawianie, grożenie czy nawoływanie do nienawiści na tle różnic narodowościowych, etnicznych, rasowych, wyznaniowych albo ze względu

Działanie profilaktyczne w walce z nietolerancją, mową nienawiści i agresją w szkole *powinny mieć charakter długofalowy.*

Ważne jest zaangażowanie nie tylko wychowawców klas, ale i wszystkich nauczycieli, dyrekcji, rodziców i samych uczniów.

Kluczowe jest stworzenie przyjaznej atmosfery w szkole, gdzie dzieci czują się bezpiecznie, a jednocześnie *mają świadomość, że wszelkie formy agresji spotkają się z surowym potępieniem wśród pedagogów jak i rówieśników.*

REAGOWANIE NA MOWĘ NIENAWIŚCI W INTERNECIE

centrum
wielokulturowe



Mowa nienawiści to:

wszelkie formy wypowiedzi, które wzniecają, szerzą, propagują albo usprawiedliwiają lub inspirują nienawiść rasową, ksenofobię, antysemityzm oraz inne formy nienawiści bazujące na nietolerancji

CO MOŻESZ ZROBIĆ?

- Zrób zrzut ekranu zawierającego stronę z mową nienawiści – prześlij do admina, prześlij do organizacji pozarządowej.
- Zgłoś stronę na portalu społecznościowym, zgłoś komentarz. Żeby zgłosić post albo zdjęcie wybierz opcję: nie podoba mi się ten post.
- Zrób zdjęcie napisu na murze, przystanku autobusowym, tekstu w gazecie – wyślij do organizacji pozarządowej.
- Skontaktuj się z wyspecjalizowaną organizacją pozarządową. Ich listę znajdziesz tu: <http://uchodzczy.info/mowa-nienawisci/jakie-organizacje-moga-ci-pomoc>.
- Zgłoś na policję albo do prokuratury.



REAGOWANIE NA MOWĘ NIENAWIŚCI -
JEŚLI NIE REAGUJESZ – WSPIERASZ OPRAWCĘ



KIEDY JESTEŚ ŚWIADKIEM:
PRZERYWAJ, NAZYWAJ, ZGŁASZAJ!



PIRAMIDA NIENAWIŚCI GORDONA ALLPORTA (1954)

Im większy jest kontakt z mową nienawiści w otoczeniu, tym bardziej ludzie się z nią oswoją, przestając postrzegać mowę nienawiści jako poważny problem społeczny.

Im więcej mowy nienawiści w otoczeniu, tym większa gotowość do jej użycia.

Mowa nienawiści, mowa pogardy. Raport z badania przemocy werbalnej wobec grup mniejszościowych, 2016, M. Winiewski, K. Hansen, M. Bilewicz, W. Sorał, A. Świdorska, D. Bułska.

80% młodych osób w szkołach uważa, że przemoc jest zła, ale tylko 17% reaguje, kiedy jest świadkiem przemocy. Lęk przed wykluczeniem, brakiem akceptacji grupy rówieśniczej wygrywa z reakcją na dyskryminację i przemoc w szkole.

Z raportu w ramach międzynarodowych badań nad zachowaniami zdrowotnymi młodzieży szkolnej prowadzonych cyklicznie w Polsce przez HBSC – Health Behaviour in School-aged Children (WHO Cross-national Collaborative Study, 2009/2011)

MOWA NIENAWIŚCI

Mowy nienawiści może doświadczać każdy!

- Mowa nienawiści to forma przemocy
- Mowa nienawiści to przestępstwo
- Każdy ma prawo do ochrony przed mową nienawiści
- Każdy ma obowiązek reagować na mowę nienawiści

MOWA NIENAWIŚCI NAJCZĘŚCIEJ WYSTĘPUJE:

W INTERNECIE w postaci komentarzy pod postami, na portalach społecznościowych
W WYPOWIEDZIACH BEZPOŚREDNICH, W PRASIE, TELEWIZJI, W POSTACI MEMÓW, WLEPEK
Mową nienawiści mogą być też GRAFFITI, UŻYWANE SYMBOLE, DOWCIPY

NAJCZĘŚCIEJ MOWA NIENAWIŚCI SKIEROWANA JEST PRZECIWKO:

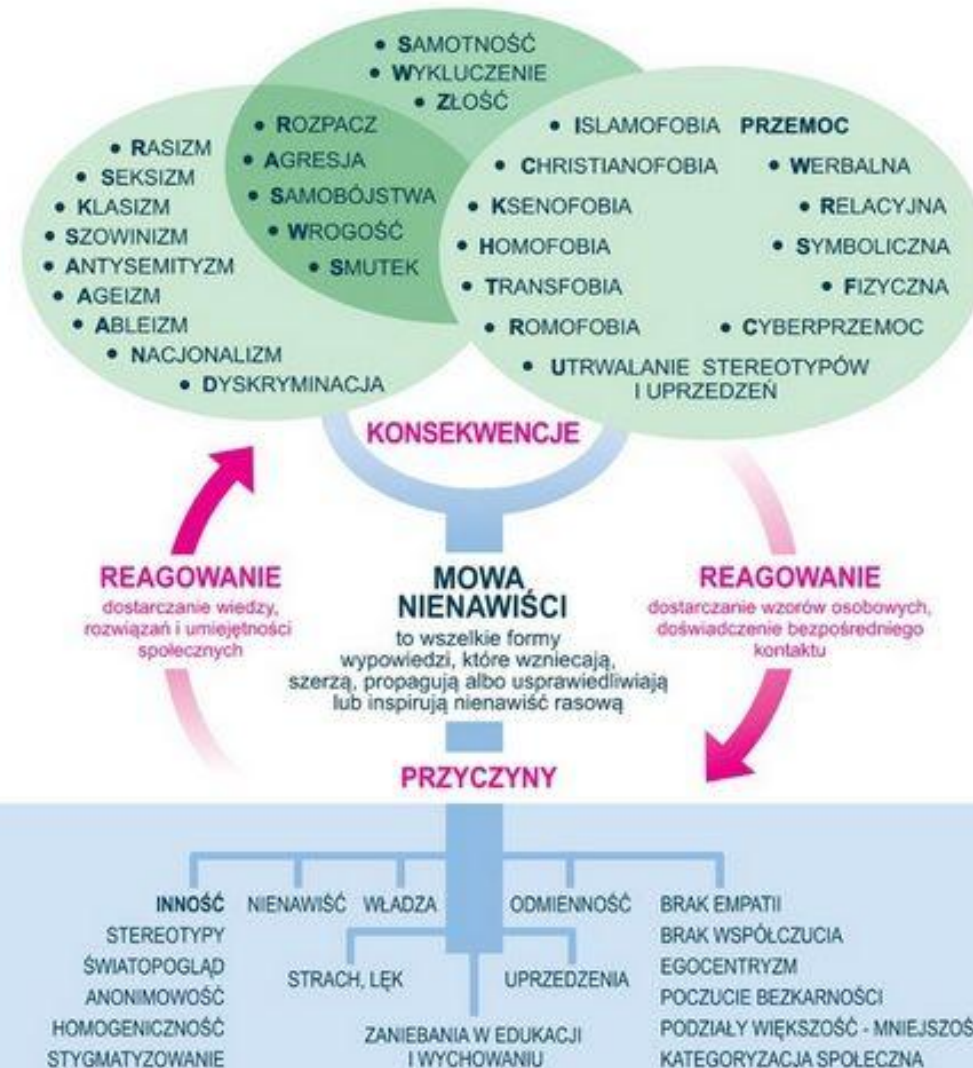


Odpowiedzialność za mowę nienawiści ponosi osoba, która ją stosuje - mówi, publikuje, upowszechnia, rozprowadza, przesyła, nakleja obraźliwe lub upokarzające treści.

Taka osoba nie jest anonimowa nawet w sieci!



Osoba doświadczająca mowy nienawiści może liczyć na pomoc:
1. POLICJI, PROKURATURY
2. WYSPECJALIZOWANYCH ORGANIZACJI POZARZĄDOWYCH
Przykładowe znajdziesz tu:
<http://uchodzcy.info/mowa-nienawisci/jakie-organizacje-moga-ci-pomoc>





<https://nhef.pl/materialy-dydaktyczne>

<http://www.mowanienawisci.info/sekcja/materialy-dla-edukatorow/>

<https://www.facebook.com/watch/?v=531107247339741>